

---

# **STATISTIKBERICHT 2004**

**FÜR DAS ARBEITSJAHR 2002/03**

STEFAN VATER (AUSWERTUNG, TABELLEN, DIAGRAMME)

---



**Verband Österreichischer Volkshochschulen**  
Pädagogische Arbeits- und Forschungsstelle

**VÖV-Materialien 39**

Wien 2004

## INHALT

	Seite
<b>STATISTIK IM ÜBERBLICK:</b>	
Markante Entwicklungen 2002/03.....	1
Tabelle 1: Statistik im Vergleich zum Vorjahr.....	2
<b>KURSE, TEILNAHMEN, EINZELVERANSTALTUNGEN, BESUCHERINNEN:</b>	
Tabelle 2: Entwicklung in Zahlen seit 1950/51 / Österreich.....	3
Diagramm 1: Entwicklung der Kurs- und Teilnehmezahlen seit 1950.....	4
Tabelle 3: Kurse und Teilnahmen nach Bundesländern / Durchschnittliche Belegungszahlen.....	5
Tabelle 4: Vergleich der Kurse und Teilnahmen nach Bundesländern (1981/82, 1999/00, 2001/02 und 2002/03).....	6
Tabelle 5: Frauen- und Männeranteil nach Bundesländern.....	7
Diagramm 3: Frauen- und Männeranteil / Entwicklung / Österreich.....	8
Tabelle 6: Entwicklung der Einzelveranstaltungen und BesucherInnenzahlen nach Bundesländern.....	9
Tabelle 7: Vergleich der Kurse und Teilnahmen mit der österreichischen Bevölkerung / Angebots- und Weiterbildungsichte.....	10
Tabelle 8: Vergleich der Kurse, Teilnahmen, Veranstaltungen, BesucherInnen nach Bundesländern zum Vorjahr.....	11
Diagramm 4: Teilnehmezahlen nach Bundesländern im Vergleich zum Vorjahr.....	12
Diagramm 5: Kurszahlen nach Bundesländern im Vergleich zum Vorjahr.....	12
<b>FACHBEREICHE &amp; GESCHLECHTERPROPORTIONEN:</b>	
Tabelle 9: Verteilung der Teilnahmen / Entwicklung / Österreich.....	13
Diagramm 6: Verteilung der Teilnahmen nach Fachbereichen / Österreich.....	14
Tabelle 10: Verteilung der Teilnahmen nach Fachbereichen / Bundesländer.....	15
Tabelle 11: Verteilung der Teilnahmen nach Fachbereichen / Bundesländer im Vergleich zum Vorjahr.....	16
Tabelle 12: Frauen- und Männeranteil nach Bundesländern.....	17
Diagramm 7: Frauen- und Männeranteil / Österreich.....	18
<b>SOZIALE GRUPPEN:</b>	
Tabelle 13: Verteilung der Teilnahmen / Entwicklung / Österreich / Vergleich mit den EinwohnerInnenzahlen.....	19
Diagramm 8: Verteilung der Teilnahmen / Österreich.....	20
Tabelle 14: Verteilung der Teilnahmen nach Bundesländern.....	21
Tabelle 15: Verteilung der Teilnahmen nach Fachbereichen.....	22
<b>ALTERSGRUPPEN:</b>	
Tabelle 16: Verteilung der Teilnahmen / Entwicklung / Österreich / Vergleich mit den EinwohnerInnenzahlen.....	23
Diagramm 9: Verteilung der Teilnahmen / Österreich.....	24
Tabelle 17: Verteilung der Teilnahmen nach Bundesländern.....	25
Tabelle 18: Verteilung der Teilnahmen nach Fachbereichen.....	26
<b>KURSLEITERINNEN / WEITERBILDUNG:</b>	
Tabelle 19/20: KursleiterInnen und Weiterbildungsveranstaltungen nach Bundesländern.....	27
<b>BEMERKUNGEN ZUR REFORM DES STATISTIKBERICHTES</b> .....	28
Tabelle 21: Unterrichtseinheiten und Teilnahmeeinheiten.....	29
Tabelle 22: Fachbereich Sprachen.....	30-35
Tabelle 23: Projekte und Publikationen.....	36

\* Diagramm 2 wurde aufgrund der geringen Aussagekraft 99/00 erstmals entfernt, die Nummerierung der Diagramme wird aus Gründen der Vergleichbarkeit beibehalten

## MARKANTE DATEN IM VHS-ARBEITSJAHR 2002/03

Im Kursjahr 2002/03 konnten insgesamt **45.727 Kurse** gezählt werden, das bedeutet einen Rückgang des Kursangebotes (inkl. Weiterbildung von KursleiterInnen) im Vergleich zum Arbeitsjahr 2001/02 um 3,1%. Davon hatten rund 43,7% der Kurse weniger als 15 Unterrichtseinheiten, 46,5% zwischen 15 und 30 Unterrichtseinheiten und rund 9,8% Kurse über 30 Unterrichtseinheiten. An österreichischen Volkshochschulen wurden **827.183** Unterrichtseinheiten angeboten, 2,9% weniger als im Vorjahr.

Die **Teilnahmen** (inkl. Weiterbildung von KursleiterInnen) sanken um 1,4 Prozent gegenüber dem Vorjahr. Insgesamt sind im Kursjahr 2002/03 **469.149** Teilnahmen zu verzeichnen. Der bisherige Höchststand an Teilnahmen wurde im Arbeitsjahr 1999/00 mit 507.705 Teilnahmen erreicht.

Der **Frauenanteil** ist bezogen auf die TeilnehmerInnen im Vorjahr um 0,3 Prozentpunkte gestiegen und beträgt 76,6% bezogen auf alle Teilnahmen.

Die **durchschnittliche Belegungszahl** der Kurse liegt bei 10,3 TeilnehmerInnen pro Kurs, dabei handelt es sich um das beste Betreuungsverhältnis (TeilnehmerInnen-KursleiterInnen) bislang.

Die **höchste Zuwachsrate der Kurse** (bezogen auf das Arbeitsjahr 01/02) ergibt sich in der Steiermark mit 5,5%; die größte relative Steigerungsrate bei den **Teilnahmen** mit 10,9% ebenfalls in der Steiermark.

Die **größte Angebotsdichte** hat Wien (10,7 Kurse je 1000 EinwohnerInnen), die größte **Weiterbildungsichte** ist ebenso in Wien gegeben (93,2 Teilnahmen je 1.000 EinwohnerInnen).

Seit Jahren quantitativ stärkster **Fachbereich** ist der Fachbereich "Gesundheit und Bewegung" (früher: „Körper und Gesundheit“ – vgl. Seite 28) mit 33%, die fallende Tendenz der letzten Jahre wurde durch eine relative Steigerung (D.h. bezogen auf den Vorjahreswert des Fachbereiches, nicht als prozentueller Anteil am Gesamtergebnis.) von 9% umgekehrt. Der Fachbereich „Sprachen“ verzeichnet mit 27,3% gegenüber dem Vorjahr ein starkes relatives Plus von 3%. "Kreativität und Gestalten" (bisher: „Kreativität und Freizeit“) bleibt mit starken relativen Verlusten mit 16,8% dennoch klar drittstärkster Bereich.

Zurückgegangen ist der Anteil des Fachbereichs „Berufliche und berufsorientierte Bildung“ (früher: „Wirtschaft und Verwaltung“): In Prozentpunkten absolut von 10,2% auf 9,1%. In den Vorjahren wies dieser Fachbereich, der von EDV Kursen bis Buchhaltung reicht, eine hohe relative Steigerungsrate auf (z.B. von 99/00 auf 00/01 +13%).

Bei den **sozialen Gruppen** haben die Angestellten mit 48,9% den höchsten Anteil an den Volkshochschul-Teilnahmen, gefolgt von den im Haushalt Tätigen mit 13,6%, PensionistInnen (13,2%) und SchülerInnen (10,7%). Die soziale Gruppe der ArbeiterInnen steigert sich erstmals seit Jahren beträchtlich von 6% auf 6,9%.

Im Vergleich zur Bevölkerung sind die Angestellten und die im Haushalt Tätigen am deutlichsten überrepräsentiert, die ArbeiterInnen und PensionistInnen am stärksten unterrepräsentiert.

Die **Altersstruktur** der Teilnahmen der Volkshochschulen weist ein relativ junges Publikum auf, bei dem die Gruppen von 20 bis 49 Jahren in ihrem Anteil an den gesamten Teilnahmen wie auch im Vergleich zur Altersstruktur der Bevölkerung am stärksten vertreten sind und auch am stärksten überrepräsentiert.

Weiterhin sind die "30- bis 39-Jährigen" die größte Gruppe (24,3%). Die zweitstärkste Gruppe sind die "40- bis 49-Jährigen" mit einem Anteil von 19,9%. Die Gruppe der "20- bis 29-Jährigen" ist mit einem Anteil von 15,6% die am drittstärksten vertretene Altersgruppe.

Die Bildungsarbeit der Volkshochschulen geht weit über das unmittelbare Angebot von Kursen und Veranstaltungen hinaus. Beispielsweise wurden im Arbeitsjahr 2002/03 37.874 Menschen im Rahmen von **Bildungsberatung** bei ihrer Bildungsplanung unterstützt. Volkshochschulen und ihre Verbände sind außerdem zunehmend in vielen **Bildungsprojekten** tätig, deren Erfolg sich nicht an Teilnahme oder Kurszahlen ablesen lässt.

Tabelle 1: VHS-STATISTIK 2002/03 IM VERGLEICH MIT 2001/02

	Arbeitsjahr		Arbeitsjahr		Veränderungen gegenüber 01/02		Veränderungen gegenüber 99/00	
	2001/02	2002/03	Absolut	in %	Absolut	in %	Absolut	in %
<b>Kurse<sup>1)</sup></b>	47.192	45.727	-1.467	-3,1%				
<b>Teilnahmen<sup>2)</sup></b>	476.015	469.149	-6.866	-1,4%				
<b>Unterrichtseinheiten (UE)<sup>3)</sup></b>	852.263	827.183	-25.080	-2,9%				
<b>Frauen (in Kursen)<sup>4)</sup></b>	Im Gegensatz zur folgenden Spalte beziehen sich die Prozentsätze hier auf die Jahresergebnisse als 100 Prozent							
	75,7%	76,6%	1.249	0,3%				
<b>Männer (in Kursen)<sup>4)</sup></b>								
	24,3%	23,4%	-5.112	-4,5%				

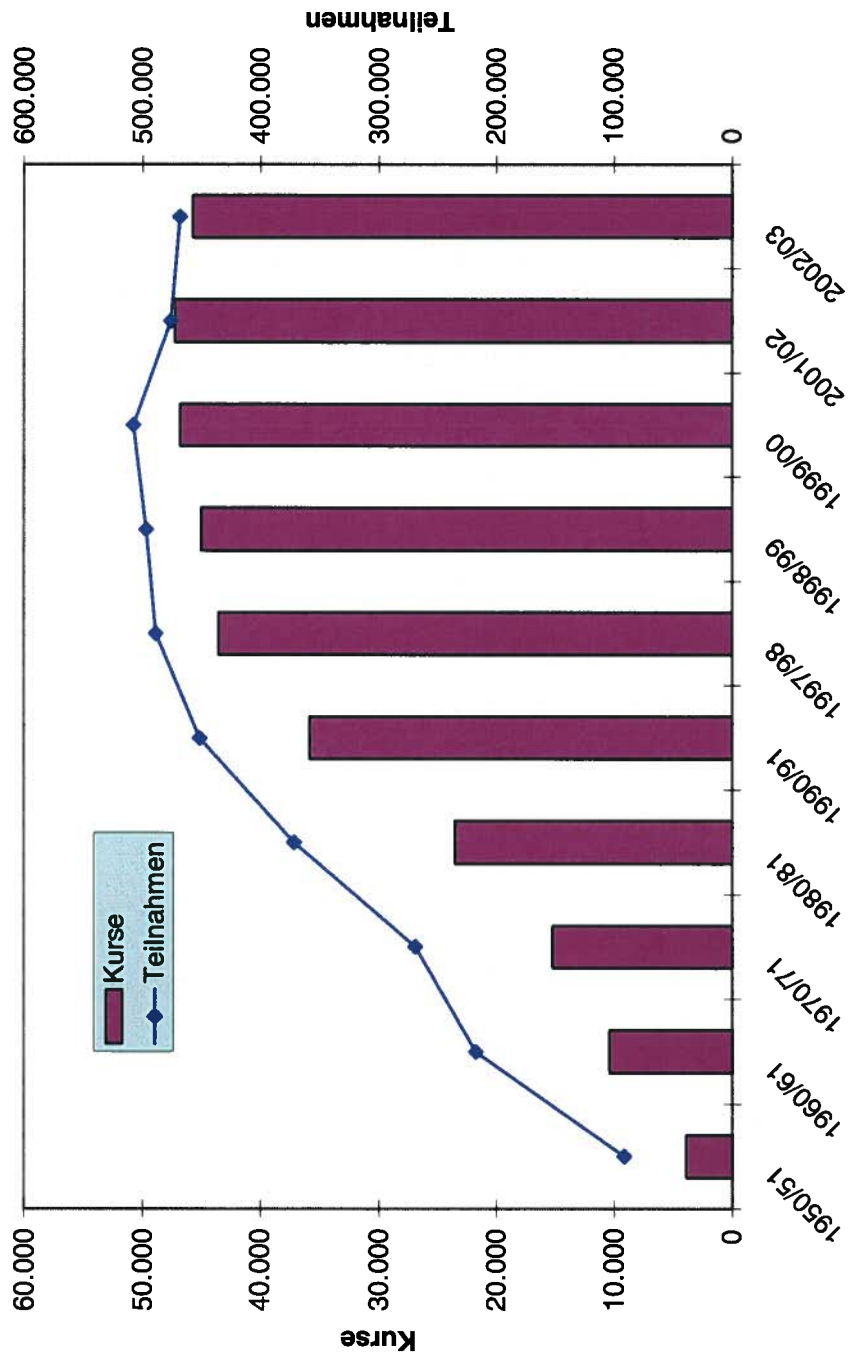
Die folgenden Fußnoten gelten für den gesamten Bericht:

- 1) Inklusive der Aus- und Weiterbildungsseminare für MitarbeiterInnen, die bei allen weiteren Aufschlüsselungen nicht berücksichtigt werden können.
- 2) Inklusive der TeilnehmerInnen an interner Aus- und Weiterbildung und inklusive der KursteilnehmerInnen, deren Anzahl aus den Gastkarten errechnet werden. Beide können bei allen weiteren Aufschlüsselungen nicht berücksichtigt werden.
- 3) vgl. Seite 28.
- 4) Ohne Weiterbildungsveranstaltungen für MitarbeiterInnen der Volkshochschulen und des Verbandes Österreichischer Volkshochschulen.
- 5) Die Abweichungen der Aufschlüsselung nach Geschlecht ergeben sich aus ungenauen Rohdaten.
- 6) Vgl. Knittler-Lux: Das Bildungsinteresse erwachsener VHS-Teilnehmer im Spiegel der Statistik. In: Die Österreichische Volkshochschule. September 1974, Heft 94.
- 7) Quelle: Statistik Austria, Mikrozensus. Jahresergebnisse, Wien 2004. (Labour-Force-Konzept) - Abweichungen ergeben sich aufgrund von Rundungen.
- 8) Spaltensummen ergeben nicht GesamteinwohnerInnenzahl, es fehlen einige für den Vergleich mit den VHS-Teilnahmen nicht-relevante Gruppen. Die Prozentzahlen beziehen sich auf die GesamteinwohnerInnenzahl.

**Tabelle 2: ANZAHL DER VHS-KURSE UND DEREN TEILNAHMEN SOWIE DER EINZELVERANSTALTUNGEN UND DEREN BESUCHERINNEN SEIT DEM KURSJAHR 1950/51**

	Anzahl der Kurse	Anzahl der Teilnahmen	Männer		Frauen		Einzelveranstaltungen	BesucherInnen
			absolut	in %	absolut	in %		
<b>Arbeitsjahr 1950/51</b>	3.916	91.434	-	-	-	-	7.374	1,434.722
<b>Arbeitsjahr 1960/61</b>	10.377	217.632	-	-	-	-	11.874	1,313.023
<b>Arbeitsjahr 1970/71</b>	15.198	269.515	-	40,0% <sup>6)</sup>	-	60,0% <sup>6)</sup>	11.398	1,207.352
<b>Arbeitsjahr 1980/81</b>	23.537	359.956 372.047 <sup>2)</sup>	102.957	28,6%	256.999	71,4%	13.306	1,437.140
<b>Arbeitsjahr 1990/91</b>	35.720 <sup>4)</sup> 35.838 <sup>1)</sup>	448.463 <sup>4)</sup> 451.231 <sup>2)</sup>	110.083	24,6%	382.335	75,8%	11.330	732.685
<b>Arbeitsjahr 1999/00</b>	46.486 <sup>4)</sup> 46.798 <sup>1)</sup>	504.150 <sup>4)</sup> 507.705 <sup>2)</sup>	121.815	24,2%	375.422	76,1%	9.491	659.993
<b>Arbeitsjahr 2001/02</b>	46.798 <sup>4)</sup> 47.192 <sup>1)</sup>	472.262 <sup>4)</sup> 476.015 <sup>2)</sup>	114.672 <sup>5)</sup>	24,3%	357.589 <sup>5)</sup>	75,7%	8.019	418.562
<b>Arbeitsjahr 2002/03</b>	45.673 <sup>4)</sup> 45.727 <sup>1)</sup>	468.398 <sup>4)</sup> 469.149 <sup>2)</sup>	109.560	23,4%	358.838	76,6%	7.846	341.882

**DIAGRAMM 1 : ENTWICKLUNG DER VHS-KURS- UND TEILNAHMEZAHLEN SEIT 1950**



**Tabelle 3: DURCHGEFÜHRTE VHS-KURSE UND DEREN TEILNAHMEN NACH BUNDESLÄNDERN IN DEN ARBEITSJAHREN 1971/72, 1981/82 UND 2002/03**

	Arbeitsjahr 1971/72				Arbeitsjahr 1981/82				Arbeitsjahr 2002/03				Durchschnittliche Belegungszahlen 2002/03
	Kurse		Teilnahmen		Kurse		Teilnahmen		Kurse		Teilnahmen		
	absolut	in %	absolut	in %	absolut	in %	absolut	in %	absolut	in %	absolut	in %	
<b>Burgenland</b>	133	0,8%	2.463	0,9%	301	1,2%	4.617	1,3%	750	1,6%	8.304	1,8%	11,1
<b>Kärnten</b>	1.285	7,9%	21.059	7,6%	1.323	5,5%	25.141	6,9%	2.619	5,7%	26.303	5,6%	10,0
<b>Niederösterreich</b>	1.582	9,8%	32.304	11,7%	2.396	9,9%	41.020	11,3%	6.166	13,5%	66.706	14,2%	10,8
<b>Oberösterreich</b>	2.242	13,9%	36.276	13,1%	4.488	18,5%	59.798	16,5%	6.409	14,0%	74.296	15,9%	11,6
<b>Salzburg</b>	1.205	7,5%	21.966	8,0%	2.027	8,4%	30.769	8,5%	3.727	8,2%	37.136	7,9%	10,0
<b>Steiermark</b>	1.838	11,4%	30.911	11,2%	3.975	16,4%	58.290	16,1%	4.517	9,9%	55.680	11,9%	12,3
<b>Tirol</b>	1.008	6,2%	24.277	8,8%	1.686	6,9%	41.571	11,5%	2.573	5,6%	28.472	6,1%	11,1
<b>Vorarlberg</b>	594	3,7%	8.791	3,1%	1.009	4,2%	14.495	4,0%	2.314	5,1%	26.883	5,7%	11,6
<b>Wien</b>	6.256	38,8%	98.122	35,5%	7.016	29,0%	87.350 105.102 <sup>2)</sup>	24,1%	16.598	36,3%	144.618	30,9%	8,7
<b>Österreich</b>	16.143	100%	276.169	100%	24.221	100%	363.051 380.803 <sup>2)</sup>	100%	45.673	100%	468.398	100%	10,3

**Tabelle 4: VERGLEICH DER DURCHGEFÜHRTEN VHS-KURSE UND DER TEILNAHMEN (EXCLUSIVE INTERNE WEITERBILDUNG) NACH BUNDESLÄNDERN IN DEN ARBEITSJAHREN 1981/82, 1999/00, 2001/02 UND 2002/03**

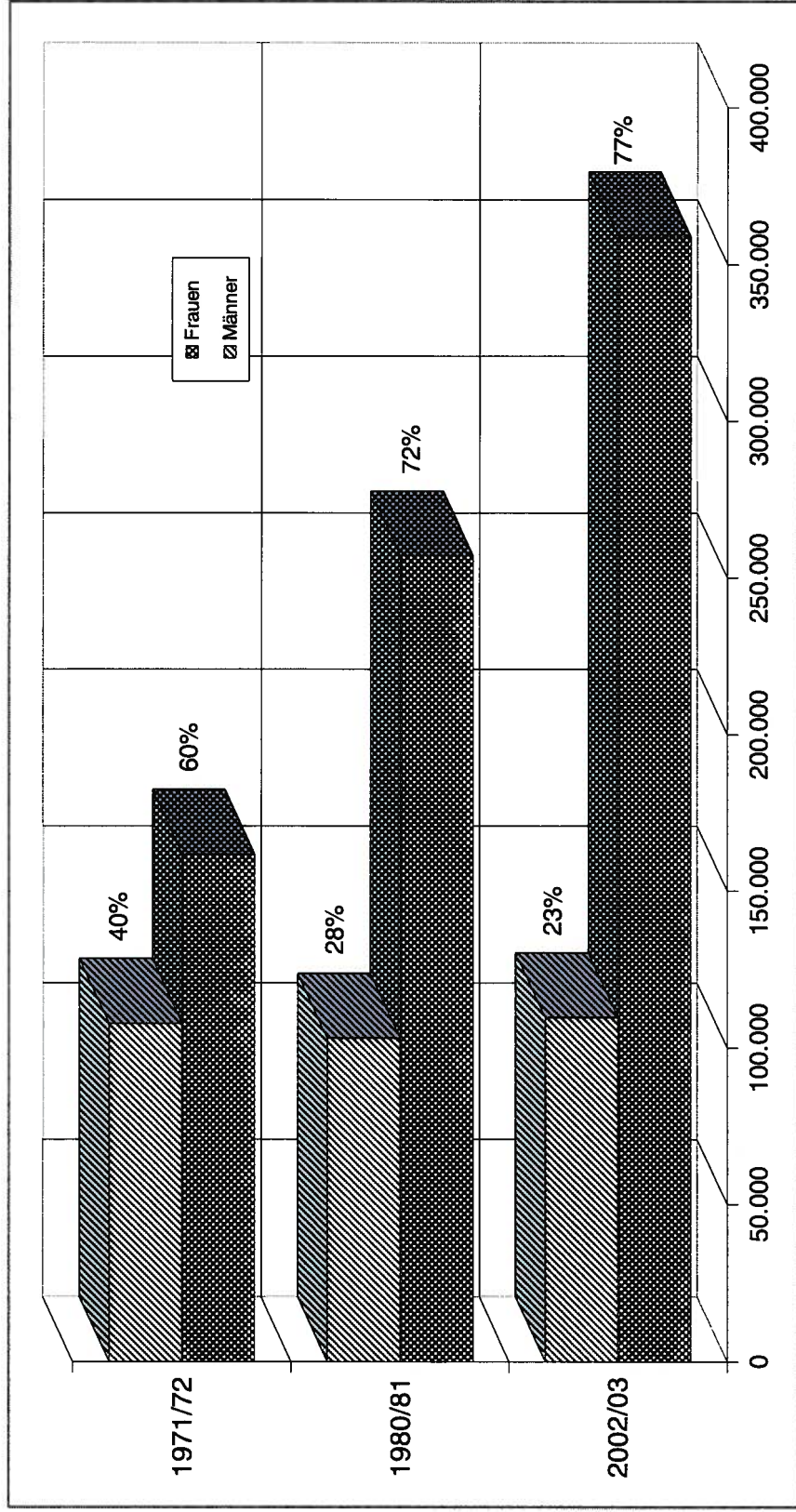
	Arbeitsjahr 2002/03		Veränderungen 2002/03 gegenüber 2001/02		Veränderungen 2002/03 gegenüber 1999/00		Veränderungen 2002/03 gegenüber 1981/82	
	Kurse	Teilnahmen	Kurse in %, gerundet	Teilnahmen	Kurse in %, gerundet	Teilnahmen	Kurse in %, gerundet	Teilnahmen
<b>Burgenland</b>	750	8.304	-4,3%	-7,3%	-2%	-9%	149%	80%
<b>Kärnten</b>	2.619	26.303	-3,6%	2,5%	3%	8%	98%	5%
<b>Niederösterreich</b>	6.166	66.706	-0,2%	-5,6%	6%	-11%	157%	63%
<b>Oberösterreich</b>	6.409	74.296	1,9%	1,5%	-7%	-9%	43%	24%
<b>Salzburg</b>	3.727	37.136	-7,3%	-6,1%	-23%	-24%	84%	21%
<b>Steiermark</b>	4.517	55.680	5,5%	10,9%	12%	4%	14%	-4%
<b>Tirol</b>	2.573	28.472	-5,4%	-5,3%	-3%	-6%	53%	-32%
<b>Vorarlberg</b>	2.314	26.883	-7,7%	-2,7%	2%	-3%	129%	85%
<b>Wien</b>	16.598	144.618	-4,0%	-1,2%	-1%	-6%	137%	66%
<b>Österreich</b>	45.673	468.398	-2,4%	-0,8%	-2%	-7%	89%	29%



**Tabelle 5: FRAUEN- UND MÄNNERANTEIL DER VHS-KURSE NACH BUNDESLÄNDERN IN DEN ARBEITSJAHREN 1971/72, 1981/82, 2001/02 UND 2002/03 (prozentuell, gerundet)**

	Arbeitsjahr 1971/72		Arbeitsjahr 1981/82		Arbeitsjahr 2001/02		Arbeitsjahr 2002/03			
	Frauen in %	Männer in %	Frauen in %	Männer in %	Frauen in %	Männer in %	Frauen absolut	Frauen in %	Männer absolut	Männer in %
<b>Burgenland</b>	41%	59%	69%	31%	76%	24%	6.284	76%	2.020	24%
<b>Kärnten</b>	59%	41%	71%	29%	76%	24%	20.733	79%	5.570	21%
<b>Niederösterreich</b>	58%	42%	65%	35%	70%	30%	49.020	73%	17.686	27%
<b>Oberösterreich</b>	67%	33%	78%	22%	81%	19%	60.222	81%	14.074	19%
<b>Salzburg</b>	71%	29%	76%	24%	80%	20%	29.919	81%	7.217	19%
<b>Steiermark</b>	56%	44%	70%	30%	80%	20%	45.379	81%	10.301	19%
<b>Tirol</b>	57%	43%	72%	28%	80%	20%	23.228	82%	5.244	18%
<b>Vorarlberg</b>	72%	28%	76%	24%	69%	31%	18.268	68%	8.615	32%
<b>Wien</b>	keine Zahlen vorhanden		71%	29%	75%	74%	105.785	73%	38.833	27%
<b>Österreich</b>	40%	60%	72%	28%	76%	24%	<b>358.838</b>	<b>77%</b>	<b>109.560</b>	<b>23%</b>

**DIAGRAMM 3: FRAUEN UND MÄNNER IN VHS-KURSEN**



**Tabelle 6: EINZELVERANSTALTUNGEN DER VHS UND DEREN BESUCHERINNEN NACH BUNDESLÄNDERN IN DEN ARBEITSJAHREN 1971/72, 1981/82 UND 2002/03**

	Arbeitsjahr 1971/72		Arbeitsjahr 1981/82		Arbeitsjahr 2002/03					
	Veranstaltungen	BesucherInnen	Veranstaltungen absolut	in %	BesucherInnen absolut	in %	Veranstaltungen absolut	in %	BesucherInnen absolut	in %
<b>Burgenland</b>	--	--	110	0,8%	14.078	1,1%	118	1,5%	7.281	2,1%
<b>Kärnten</b>	115	7.566	9	0,1%	4.832	0,4%	39	0,5%	5.314	1,6%
<b>Niederösterreich</b>	2.110	309.179	2.983	23,1%	358.199	27,9%	1.547	19,7%	88.297	25,8%
<b>Oberösterreich</b>	1.145	132.494	2.567	19,9%	160.369	12,5%	893	11,4%	47.470	13,9%
<b>Salzburg</b>	438	69.668	243	1,9%	18.295	1,4%	46	0,6%	1.288	0,4%
<b>Steiermark</b>	954	83.122	1.086	8,4%	78.217	6,1%	198	2,5%	8.057	2,4%
<b>Tirol</b>	657	47.954	573	4,5%	52.127	4,1%	229	2,9%	17.086	5,0%
<b>Vorarlberg</b>	77	4.711	92	0,7%	19.165	1,5%	247	3,1%	12.026	3,5%
<b>Wien</b>	5.703	622.260	5.226	40,6%	578.892	45,1%	4.529	57,7%	155.063	45,4%
<b>Österreich</b>	11.199	1.276.954	12.889	100%	1.284.174	100%	7.846	100%	341.882	100%

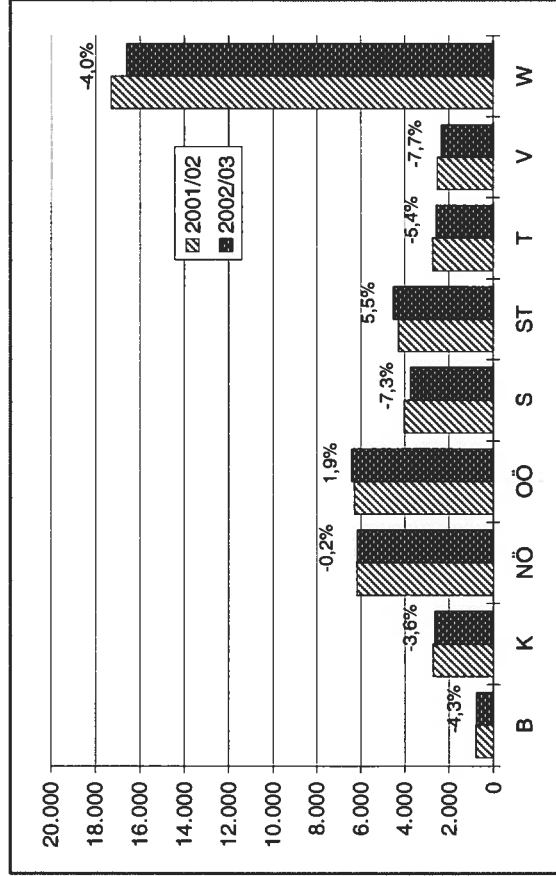
**Tabelle 7: KURSANGEBOTSDICHTE UND WEITERBILDUNGSDICHTE: VERGLEICH DER VHS-KURSE UND IHRER TEILNAHMEN MIT DEN BEVÖLKERUNGSZAHLEN NACH BUNDESLÄNDERN**

	Kursangebote 2002/03	Teilnahmen 2002/03	Einwohner- Innen zahlen Jahr 2002 <sup>7)</sup>	Kursangebot pro 1.000 EinwohnerInnen	Weiterbil- dungsdichte Teilnahmen pro 1.000 EinwohnerInnen	Teilnahmen 2002/03		EinwohnerInnen 2002	
						weiblich in %	männlich in %	weiblich in %	männlich in %
Burgenland	750	8.304	277.200	2,7	30,0	75,7%	24,3%	51,3%	48,7%
Kärnten	2.619	26.303	558.200	4,7	47,1	78,8%	21,2%	51,7%	48,3%
Niederösterreich	6.166	66.706	1.551.000	4,0	43,0	73,5%	26,5%	51,1%	48,9%
Oberösterreich	6.409	74.296	1.381.600	4,6	53,8	81,1%	18,9%	51,1%	48,9%
Salzburg	3.727	37.136	517.500	7,2	71,8	80,6%	19,4%	51,7%	48,3%
Steiermark	4.517	55.680	1.183.300	3,8	47,1	81,5%	18,5%	51,4%	48,6%
Tirol	2.573	28.472	679.700	3,8	41,9	81,6%	18,4%	51,3%	48,7%
Vorarlberg	2.314	26.883	353.700	6,5	76,0	68,0%	32,0%	50,7%	49,3%
Wien	16.598	144.618	1.550.900	10,7	93,2	73,1%	26,9%	52,7%	47,3%
Österreich	45.673	468.398	8.053.100	5,7	58,2	76,6%	23,4%	51,6%	48,4%

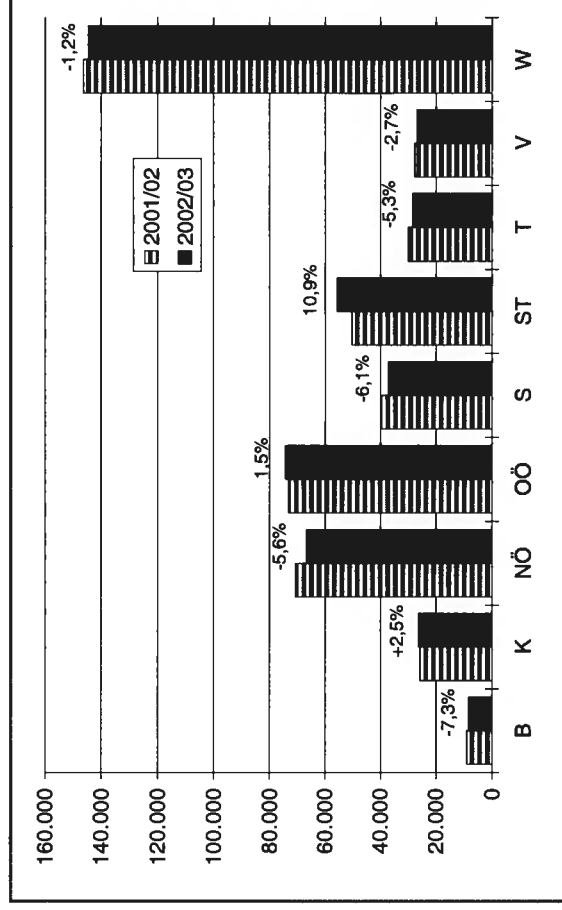
**Tabelle 8: VERÄNDERUNGEN DER VHS-KURSE UND DEREN TEILNAHMEN GEGENÜBER DEM KURSJAHR 2001/02 SOWIE EINZELVERANSTALTUNGEN UND DEREN BESUCHERINNEN 2002/03 NACH BUNDESLÄNDERN**

	Arbeitsjahr 2002/03		Kurse gegenüber 2001/02 in %	Teilnahmen gegenüber 2001/02 in %	Arbeitsjahr 2002/03	
	Kurse angekün- digte	Kurse durchge- führte			Veranstal- tungen	Besucher- Innen
Burgenland	838	750	-4,3%	-7,3%	118	7.281
Kärnten	--	2.619	-3,6%	2,5%	39	5.314
Niederösterreich	8.082	6.166	-0,2%	-5,6%	1.547	88.297
Oberösterreich	10.321	6.409	1,9%	1,5%	893	47.470
Salzburg	5.277	3.727	-7,3%	-6,1%	46	1.288
Steiermark	5.420	4.517	5,5%	10,9%	198	8.057
Tirol	3.534	2.573	-5,4%	-5,3%	229	17.086
Vorarlberg	3.309	2.314	-7,7%	-2,7%	247	12.026
Wien	25.517	16.598	-4,0%	-1,2%	4.529	155.063
<b>Österreich</b>	<b>62.298</b>	<b>45.673</b>	<b>-2,4%</b>	<b>-0,8%</b>	<b>7.846</b>	<b>341.882</b>

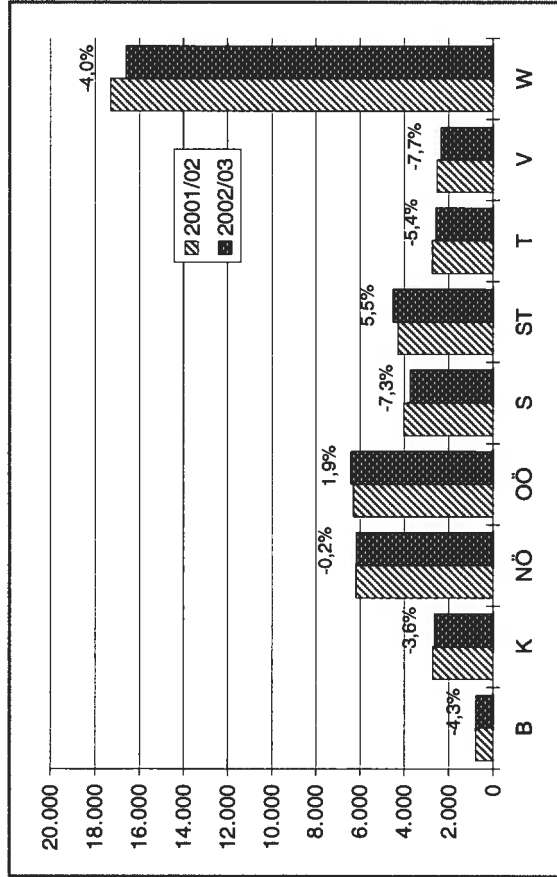
**Diagramm 4:**  
**Vergleich der VHS-Teilnahmezahlen**  
**nach Bundesländern in den**  
**Arbeitsjahren 2001/02 und 2002/03**



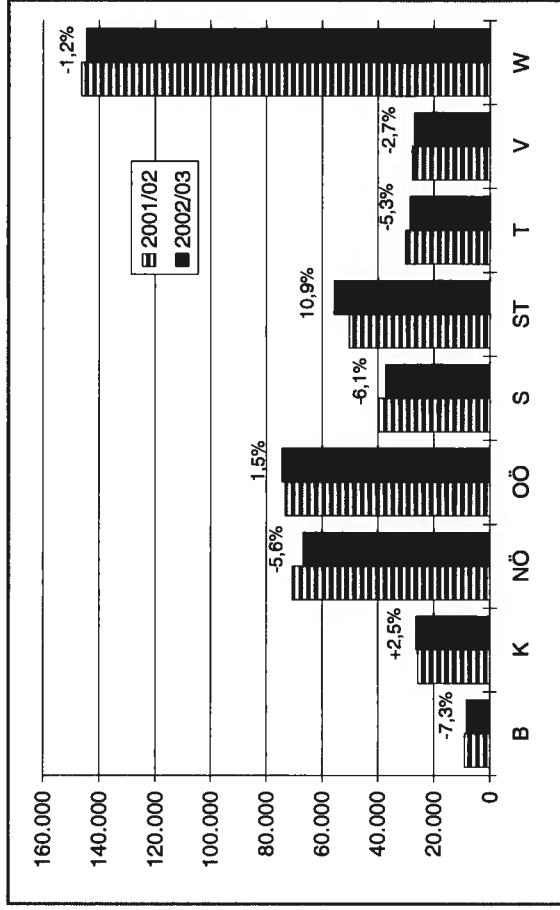
**Diagramm 5:**  
**Vergleich der Anzahl der VHS-Kurse**  
**nach Bundesländern in den**  
**Arbeitsjahren 2001/02 und 2002/03**



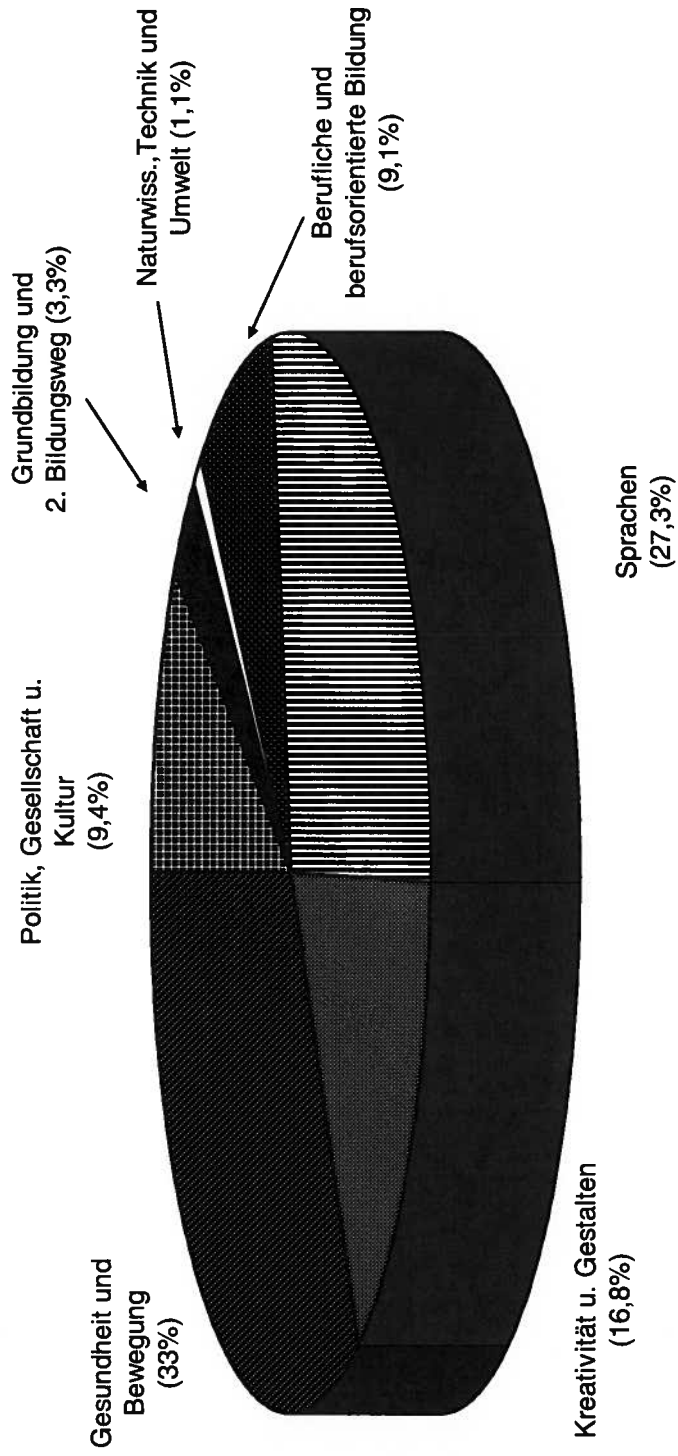
**Diagramm 4:**  
**Vergleich der VHS-Teilnahmezahlen**  
**nach Bundesländern in den**  
**Arbeitsjahren 2001/02 und 2002/03**



**Diagramm 5:**  
**Vergleich der Anzahl der VHS-Kurse**  
**nach Bundesländern in den**  
**Arbeitsjahren 2001/02 und 2002/03**



**DIAGRAMM 6: VERTEILUNG DER VHS-TEILNAHMEN NACH FACHBEREICHEN  
IM ARBEITSJAHR 2002/03**





**Tabelle 10: VERTEILUNG DER VHS-TEILNAHMEN IN KURSEN NACH FACHBEREICHEN UND BUNDESLÄNDERN IM ARBEITSJAHR 2002/03 (absolut und prozentuell, gerundet)**

	Politik, Gesellschaft u. Kultur		Grundbildung und Zweiter Bildungsweg		Naturwissenschaften, Technik und Umwelt		Berufliche und berufsorientierte Bildung		Sprachen		Kreativität u. Gestalten		Gesundheit und Bewegung		GESAMT	
	absolut	in %	absolut	in %	absolut	in %	absolut	in %	absolut	in %	absolut	in %	absolut	in %	absolut	in %
<b>Burgenland</b>	398	4,8%	651	7,8%	27	0,3%	881	10,6%	1.908	23,0%	778	9,4%	3.661	44,1%	8.304	100%
<b>Kärnten</b>	2.621	10,0%	33	0,1%	411	1,6%	4.761	18,1%	7.480	28,4%	4.298	16,3%	6.699	25,5%	26.303	100%
<b>Niederösterreich</b>	5.895	8,8%	927	1,4%	510	0,8%	7.031	10,5%	19.544	29,3%	10.499	15,7%	22.300	33,4%	66.706	100%
<b>Oberösterreich</b>	5.478	7,4%	587	0,8%	587	0,8%	4.934	6,6%	17.600	23,7%	15.843	21,3%	29.267	39,4%	74.296	100%
<b>Salzburg</b>	3.868	10,4%	483	1,3%	50	0,1%	1.491	4,0%	6.607	17,8%	7.055	19,0%	17.582	47,3%	37.136	100%
<b>Steiermark</b>	4.904	8,8%	115	0,2%	1.149	2,1%	7.163	12,9%	17.008	30,5%	4.525	8,1%	20.816	37,4%	55.680	100%
<b>Tirol</b>	2.055	7,2%	65	0,2%	187	0,7%	2.153	7,6%	6.462	22,7%	5.296	18,6%	12.254	43,0%	28.472	100%
<b>Vorarlberg</b>	2.920	10,9%	2.758	10,3%	226	0,8%	3.083	11,5%	9.406	35,0%	4.697	17,5%	3.793	14,1%	26.883	100%
<b>Wien</b>	15.798	10,9%	10.053	7,0%	1.836	1,3%	10.897	7,5%	41.920	29,0%	25.858	17,9%	38.256	26,5%	144.618	100%
<b>Summen</b>	43.937	9,4%	15.672	3,3%	4.983	1,1%	42.394	9,1%	127.935	27,3%	78.849	16,8%	154.628	33,0%	468.398	100%

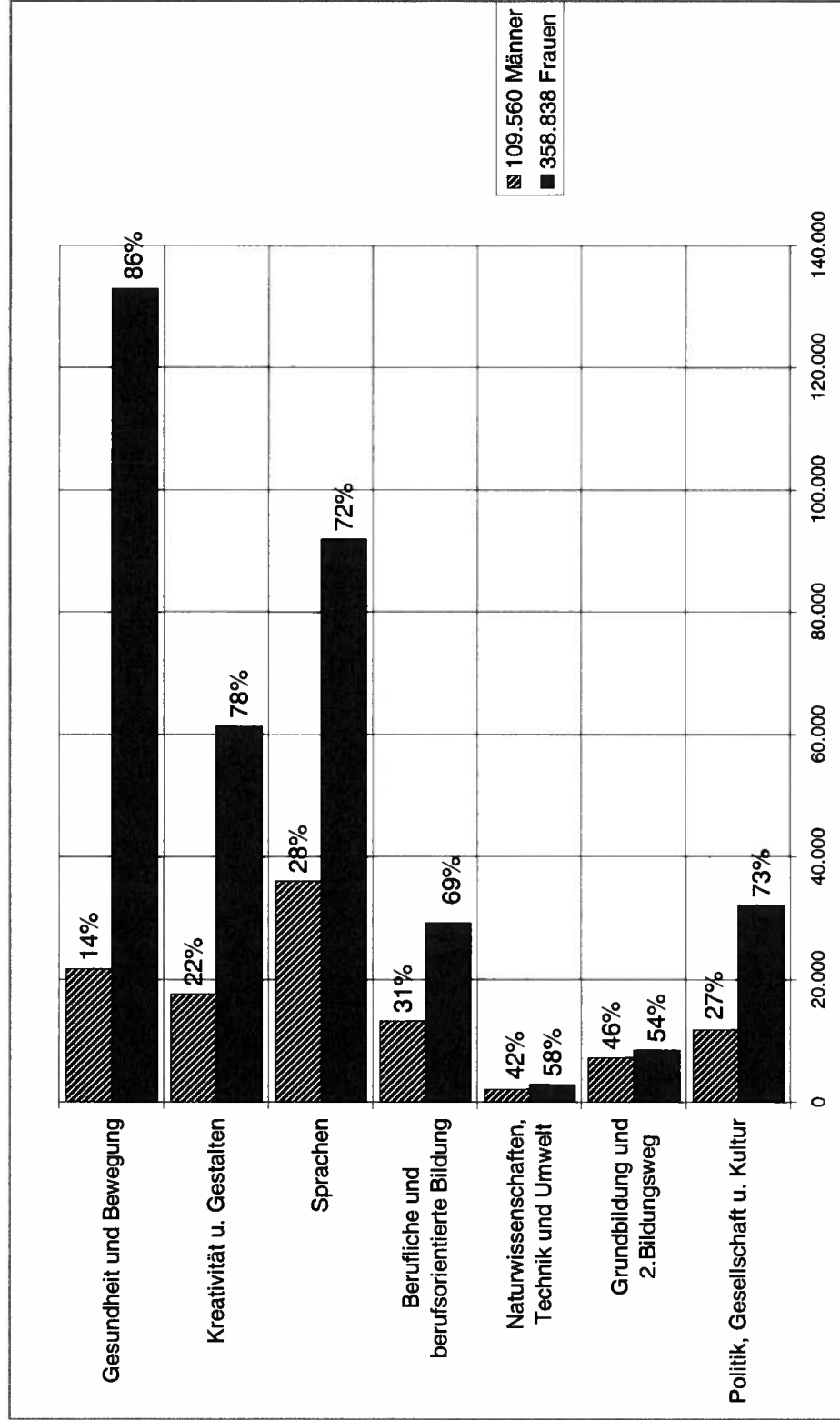
**Tabelle 11: VERÄNDERUNGEN DER VHS-TEILNAHMEZAHLEN IN KURSEN NACH FACHBEREICHEN UND BUNDESLÄNDERN  
2002/03 GEGENÜBER DEM ARBEITSJAHR 2001/02 (prozentuell, gerundet)**

	Politik, Gesellschaft und Kultur Veränd.		Grundbildung und Zweiter Bildungsweg Veränd.		Naturwissenschaften , Technik u. Umwelt Veränd.		Berufliche und berufssorient. Bildung Veränd.		Sprachen Veränd.		Kreativität und Gestalten Veränd.		Gesundheit und Bewegung Veränd.	
	2001/02 In %	2002/03 In %	2001/02 In %	2002/03 In %	2001/02 In %	2002/03 In %	2001/02 In %	2002/03 In %	2001/02 In %	2002/03 In %	2001/02 In %	2002/03 In %	2001/02 In %	2002/03 In %
<b>Burgenland</b>	7,8%	-3,0%	6,8%	1,0%	0,6%	-0,3%	12,8%	-2,2%	20,5%	2,5%	10,8%	-1,4%	40,6%	3,5%
<b>Kärnten</b>	8,3%	1,7%	0,3%	-0,2%	3,7%	-2,1%	19,3%	-1,2%	28,9%	-0,5%	17,0%	-0,7%	22,4%	3,1%
<b>Niederösterreich</b>	10,6%	-1,8%	1,9%	-0,5%	1,1%	-0,3%	11,8%	-1,3%	25,8%	3,5%	19,4%	-3,7%	29,3%	4,1%
<b>Oberösterreich</b>	5,8%	1,6%	0,5%	0,3%	1,7%	-0,9%	7,6%	-1,0%	21,7%	2,0%	23,2%	-1,9%	39,6%	-0,2%
<b>Salzburg</b>	11,1%	-0,7%	1,1%	0,2%	0,2%	-0,1%	5,4%	-1,4%	18,8%	-1,0%	18,8%	0,2%	44,6%	2,7%
<b>Steiermark</b>	12,2%	-3,4%	0,2%	0,0%	1,5%	0,6%	13,7%	-0,8%	32,2%	-1,7%	10,7%	-2,6%	29,4%	8,0%
<b>Tirol</b>	9,0%	-1,8%	0,2%	0,0%	1,0%	-0,3%	8,6%	-1,0%	22,1%	0,6%	19,0%	-0,4%	40,1%	2,9%
<b>Vorarlberg</b>	8,9%	2,0%	7,4%	2,9%	0,4%	0,4%	16,7%	-5,2%	33,1%	1,9%	21,0%	-3,5%	12,5%	1,6%
<b>Wien</b>	11,3%	-0,4%	6,0%	1,0%	1,4%	-0,1%	8,0%	-0,5%	28,4%	0,6%	21,1%	-3,2%	23,7%	2,8%
<b>Summen</b>	9,9%	-0,5%	2,9%	0,4%	1,3%	-0,2%	10,2%	-1,1%	26,3%	1,0%	19,3%	-2,5%	30,0%	3,0%

**Tabelle 12: FRAUEN- UND MÄNNERANTEIL BEI DEN KURSTEILNEHMERINNEN NACH FACHBEREICHEN UND BUNDESLÄNDERN  
IM ARBEITSJAHR 2002/03 (prozentuell, gerundet)**

		Politik, Gesellschaft u. Kultur	Grundbildung und 2. Bildungsweg	Naturwissen- schaften, Technik und Umwelt	Berufliche und berufsorient. Bildung	Sprachen	Kreativität und Gestalten	Gesundheit und Bewegung	GESAMT
<b>Burgenland</b>	w.	83%	63%	56%	62%	64%	68%	88%	76%
	m.	17%	37%	44%	38%	36%	32%	12%	24%
<b>Kärnten</b>	w.	81%	82%	77%	68%	75%	81%	88%	79%
	m.	19%	18%	23%	32%	25%	19%	12%	21%
<b>Niederösterreich</b>	w.	73%	62%	58%	66%	70%	76%	78%	73%
	m.	27%	38%	42%	34%	30%	24%	22%	27%
<b>Oberösterreich</b>	w.	71%	63%	70%	72%	73%	83%	89%	81%
	m.	29%	37%	30%	28%	27%	17%	11%	19%
<b>Salzburg</b>	w.	87%	53%	42%	67%	74%	77%	85%	81%
	m.	13%	47%	58%	33%	26%	23%	15%	19%
<b>Steiermark</b>	w.	78%	62%	68%	73%	77%	83%	90%	81%
	m.	22%	38%	32%	27%	23%	17%	10%	19%
<b>Tirol</b>	w.	81%	66%	58%	70%	75%	78%	89%	82%
	m.	19%	34%	42%	30%	25%	22%	11%	18%
<b>Vorarlberg</b>	w.	59%	52%	45%	53%	69%	75%	88%	68%
	m.	41%	48%	55%	47%	31%	25%	12%	32%
<b>Wien</b>	w.	69%	52%	45%	71%	70%	75%	85%	73%
	m.	31%	48%	55%	29%	30%	25%	15%	27%
<b>Österreich</b>	w.	73%	54%	58%	69%	72%	78%	86%	76,6%
	m.	27%	46%	42%	31%	28%	22%	14%	23,4%

**Diagramm 7 : Frauen- und Männeranteil nach Fachbereichen im Arbeitsjahr 2002/03 (absolut und prozentuell)**



**Tabelle 13: VERTEILUNG DER VHS-TEILNAHMEN IN KURSEN NACH SOZIALEN GRUPPEN (prozentuell, gerundet)  
IN DEN ARBEITSJAHREN 1981/82, 2000/01 UND 2002/03 IM VERGLEICH  
MIT DEN EINWOHNERINNENZAHLEN ÖSTERREICHS FÜR 2002**

	Arbeitsjahr 1981/82		Arbeitsjahr 2001/02		Arbeitsjahr 2002/03		EinwohnerInnenzahlen <sup>7)</sup>	
	absolut	in Prozent	absolut	in Prozent	absolut	in Prozent	absolut	in Prozent
<b>ArbeiterInnen, auch Lehrlinge</b>	28.256	8%	28.482	6,0%	32.515	6,9%	1.375.300	17,1%
<b>Angestellte / Lehrlinge / Beamte</b>	131.730	36%	230.123	48,7%	228.956	48,9%	1.988.000	24,7%
<b>Selbständig Erwerbstätige</b>	14.256	4%	18.170	3,8%	17.601	3,8%	475.900	5,9%
<b>SchülerInnen</b>	72.145	20%	50.719	10,7%	50.080	10,7%	1.079.765	13,4%
<b>StudentInnen</b>	16.024	4%	13.368	2,8%	13.519	2,9%	203.635	2,5%
<b>Haushalt</b>	74.545	21%	68.684	14,5%	63.720	13,6%	581.200	7,2%
<b>PensionistInnen</b>	25.204	7%	62.716	13,3%	62.007	13,2%	1.729.200	21,5%
<b>Gesamt</b>	--	--	472.262	100%	468.398	100%	(8.053.100) <sup>8)</sup>	(100%)

**Tabelle 13: VERTEILUNG DER VHS-TEILNAHMEN IN KURSEN NACH SOZIALEN GRUPPEN (prozentuell, gerundet)  
IN DEN ARBEITSJAHREN 1981/82, 2000/01 UND 2002/03 IM VERGLEICH  
MIT DEN EINWOHNERINNENZAHLEN ÖSTERREICHS FÜR 2002**

	Arbeitsjahr 1981/82		Arbeitsjahr 2001/02		Arbeitsjahr 2002/03		EinwohnerInnenzahlen <sup>7)</sup>	
	absolut	in Prozent	absolut	in Prozent	absolut	in Prozent	absolut	in Prozent
ArbeiterInnen, auch Lehrlinge	28.256	8%	28.482	6,0%	32.515	6,9%	1.375.300	17,1%
Angestellte / Lehrlinge / Beamte	131.730	36%	230.123	48,7%	228.956	48,9%	1.988.000	24,7%
Selbständig Erwerbstätige	14.256	4%	18.170	3,8%	17.601	3,8%	475.900	5,9%
SchülerInnen	72.145	20%	50.719	10,7%	50.080	10,7%	1.079.765	13,4%
StudentInnen	16.024	4%	13.368	2,8%	13.519	2,9%	203.635	2,5%
Haushalt	74.545	21%	68.684	14,5%	63.720	13,6%	581.200	7,2%
PensionistInnen	25.204	7%	62.716	13,3%	62.007	13,2%	1.729.200	21,5%
<b>Gesamt</b>	--	--	472.262	100%	468.398	100%	<b>(8.053.100)<sup>8)</sup></b>	<b>(100%)</b>

**Tabelle 14: VERTEILUNG DER VHS-TEILNAHMEN IN KURSEN NACH SOZIALEN GRUPPEN UND BUNDESLÄNDERN IN DEN ARBEITSJAHREN 2001/02 UND 2002/03 (prozentuell vom jeweiligen Bundesland, gerundet)**

	ArbeiterInnen (auch Lehrl.)		Angestellte (auch Lehrl.) und Beamte		Selbständig Erwerbstätige		SchülerInnen		StudentInnen		Haushalts- führende		Pensionist- Innen		GESAMT
	01/02 in %	02/03 in %	01/02 in %	02/03 in %	01/02 in %	02/03 in %	01/02 in %	02/03 in %	01/02 in %	02/03 in %	01/02 in %	02/03 in %	01/02 in %	02/03 in %	
<b>Burgenland</b>	7,9%	7,3%	50,8%	51,7%	5,7%	5,5%	13,5%	13,1%	0,9%	1,9%	11,1%	10,2%	10,1%	10,3%	100 %
<b>Kärnten</b>	7,8%	6,7%	45,2%	53,4%	6,0%	2,9%	13,4%	11,3%	4,7%	1,7%	13,8%	14,9%	9,0%	9,1%	100 %
<b>Niederösterreich</b>	7,9%	7,4%	45,0%	45,9%	4,5%	4,8%	11,7%	11,6%	1,8%	1,6%	16,5%	14,4%	12,6%	14,4%	100 %
<b>Oberösterreich</b>	6,2%	7,0%	51,3%	51,2%	2,4%	2,6%	8,4%	8,6%	0,9%	0,9%	15,1%	14,3%	15,6%	15,5%	100 %
<b>Salzburg</b>	5,0%	4,5%	48,6%	48,0%	5,0%	4,9%	15,5%	17,2%	1,4%	1,3%	17,1%	16,5%	7,4%	7,6%	100 %
<b>Steiermark</b>	7,0%	6,8%	54,4%	61,7%	2,6%	2,5%	3,2%	3,4%	1,3%	1,1%	14,8%	10,6%	16,7%	13,9%	100 %
<b>Tirol</b>	5,0%	4,7%	42,5%	43,4%	5,5%	5,0%	10,0%	11,1%	4,1%	3,6%	21,8%	21,1%	11,1%	11,2%	100 %
<b>Vorarlberg</b>	8,5%	10,4%	55,3%	54,7%	3,6%	3,2%	4,1%	4,2%	0,9%	1,0%	19,2%	19,1%	8,4%	7,5%	100 %
<b>Wien</b>	4,3%	7,2%	47,8%	43,4%	3,6%	4,0%	13,5%	13,3%	5,1%	6,1%	10,5%	10,8%	15,2%	15,1%	100 %
<b>Österreich</b>	6,0%	6,9%	48,7%	48,9%	3,8%	3,8%	10,7%	10,7%	2,8%	2,9%	14,5%	13,6%	13,3%	13,2%	100 %

**Tabelle 15: VERTEILUNG DER VHS-TEILNAHMEN IN KURSEN NACH SOZIALEN GRUPPEN UND FACHBEREICHEN IM ARBEITSJAHR 2002/03 (absolut und prozentuell, gerundet)**

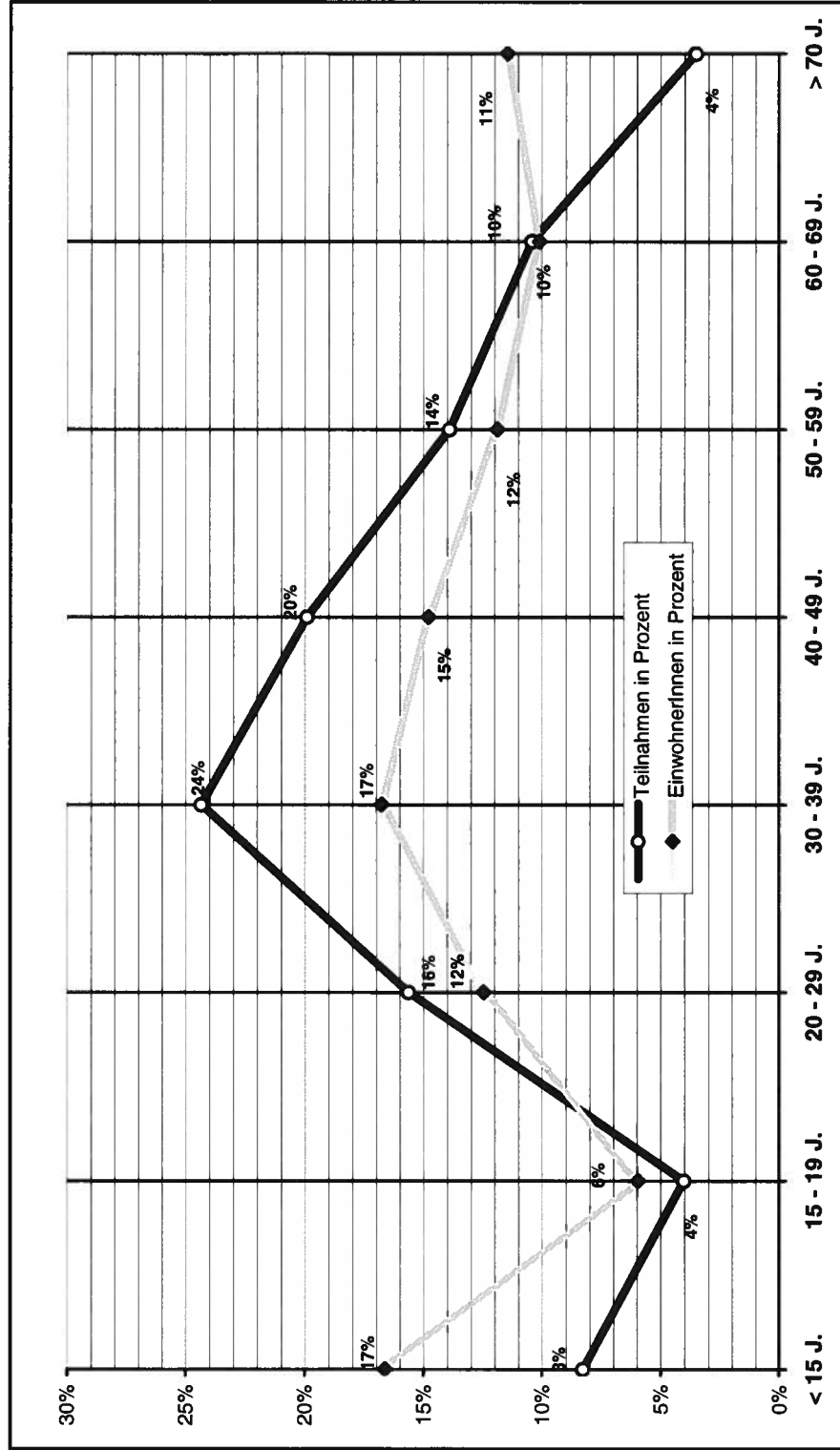
	Politik, Gesellschaft u. Kultur		Grundbildung und 2. Bildungsweg		Naturwissenschaften, Technik und Umwelt		Berufliche und berufsorientierte Bildung		Sprachen		Kreativität u. Gestalten		Gesundheit und Bewegung		GESAMT	
	absolut	in %	absolut	in %	absolut	in %	absolut	in %	absolut	in %	absolut	in %	absolut	in %	absolut	in %
<b>ArbeiterInnen, auch Lehrlinge</b>	2.798	8,6%	1.289	4,0%	345	1,1%	4.345	13,4%	9.924	30,5%	5.725	17,6%	8.089	24,9%	32.515	100 %
<b>Angestellte / Lehrlinge / Beamte</b>	22.536	9,8%	9.387	4,1%	2.723	1,2%	24.498	10,7%	62.193	27,2%	33.314	14,6%	74.305	32,5%	228.956	100 %
<b>Selbständig Erwerbstätige</b>	1.862	10,6%	761	4,3%	258	1,5%	1.826	10,4%	4.812	27,3%	2.539	14,4%	5.543	31,5%	17.601	100 %
<b>SchülerInnen</b>	3.429	6,8%	1.781	3,6%	367	0,7%	2.217	4,4%	10.842	21,6%	12.154	24,3%	19.290	38,5%	50.080	100 %
<b>StudentInnen</b>	1.459	10,8%	1.058	7,8%	125	0,9%	798	5,9%	3.894	28,8%	2.867	21,2%	3.318	24,5%	13.519	100 %
<b>Haushalt</b>	5.672	8,9%	1.127	1,8%	457	0,7%	4.431	7,0%	16.820	26,4%	10.817	17,0%	24.396	38,3%	63.720	100 %
<b>PensionistInnen</b>	6.181	10,0%	269	0,4%	708	1,1%	4.279	6,9%	19.450	31,4%	11.433	18,4%	19.687	31,7%	62.007	100 %
<b>Summen</b>	43.937	9,4%	15.672	3,3%	4.983	1,1%	42.394	9,1%	127.935	27,3%	78.849	16,8%	154.628	33,0%	468.398	100 %



**Tabelle 16: VERTEILUNG DER VHS-TEILNAHMEN IN KURSEN NACH ALTERSGRUPPEN (prozentuell, gerundet)  
IN DEN ARBEITSJAHREN 1981/82, 2001/02 UND 2002/03  
IM VERGLEICH MIT DEN EINWOHNERINNENZAHLEN ÖSTERREICHS FÜR 2002**

	Arbeitsjahr 1981/82		Arbeitsjahr 2001/02		Arbeitsjahr 2002/03		EinwohnerInnenzahlen <sup>7)</sup>	
	absolut	in Prozent	absolut	in Prozent	absolut	in Prozent	absolut	in Prozent
<b>unter 15 Jahren</b>	56.589	16 %	40.233	8,5%	38.781	8,3%	1.339.900	16,6%
<b>15 bis 19 Jahre</b>	45.739	13 %	19.034	4,0%	18.913	4,0%	479.900	6,0%
<b>20 bis 29 Jahre</b>	94.587	26 %	74.567	15,8%	73.190	15,6%	1.003.000	12,5%
<b>30 bis 39 Jahre</b>	111.507	31 %	113.070	23,9%	113.987	24,3%	1.350.300	16,8%
<b>40 bis 49 Jahre</b>	--	--	91.059	19,3%	93.205	19,9%	1.191.100	14,8%
<b>50 bis 59 Jahre</b>	30.155	8 %	68.120	14,4%	65.083	13,9%	955.800	11,9%
<b>60 bis 69 Jahre</b>	--	--	48.554	10,3%	48.755	10,4%	812.300	10,1%
<b>über 70 Jahre</b>	23.434	6 %	17.625	3,7%	16.484	3,5%	920.700	11,4%
<b>Gesamt</b>			472.262	100%	468.398	100%	8.053.000	100%

**DIAGRAMM 9: VERTEILUNG DER VHS-TEILNAHMEN UND DER BEVÖLKERUNG NACH ALTERSGRUPPEN 2002/03 (GERUNDET)**



**Tabelle 17: VERTEILUNG DER VHS-TEILNAHMEN IN KURSEN NACH ALTERSGRUPPEN UND BUNDESLÄNDERN IN DEN ARBEITSJAHREN 2001/02 UND 2002/03 (prozentuell vom jeweiligen Bundesland, gerundet)**

	unter 15 Jahren		15 bis 19 Jahre		20 bis 29 Jahre		30 bis 39 Jahre		40 bis 49 Jahre		50 bis 59 Jahre		60 bis 69 Jahre		über 70 Jahre		GESAMT in %
	01/02 in %	02/03 in %	01/02 in %	02/03 in %	01/02 in %	02/03 in %	01/02 in %	02/03 in %	01/02 in %	02/03 in %	01/02 in %	02/03 in %	01/02 in %	02/03 in %	01/02 in %	02/03 in %	
<b>Burgenland</b>	11,9%	11,7%	2,8%	3,2%	14,4%	13,7%	26,2%	29,9%	22,1%	20,2%	14,1%	12,8%	7,2%	7,2%	1,4%	1,3%	100
<b>Kärnten</b>	12,1%	9,5%	4,0%	2,4%	11,3%	12,9%	23,3%	24,4%	22,7%	23,9%	14,9%	15,8%	9,3%	9,1%	2,5%	2,1%	100
<b>Niederösterreich</b>	9,8%	9,4%	4,0%	3,1%	15,0%	15,1%	22,2%	22,6%	18,8%	20,7%	15,0%	14,7%	11,6%	11,1%	3,6%	3,3%	100
<b>Oberösterreich</b>	8,5%	8,2%	2,1%	2,2%	12,2%	12,6%	23,7%	23,7%	22,9%	22,8%	13,7%	13,2%	9,8%	10,1%	7,1%	7,2%	100
<b>Salzburg</b>	14,2%	16,0%	2,5%	2,2%	14,0%	13,4%	22,7%	22,5%	19,3%	19,4%	15,1%	15,2%	9,3%	8,7%	2,8%	2,5%	100
<b>Steiermark</b>	1,9%	2,2%	1,6%	1,5%	14,3%	14,6%	29,7%	32,2%	21,4%	21,7%	17,0%	16,1%	10,8%	9,3%	3,3%	2,5%	100
<b>Tirol</b>	8,6%	9,8%	2,7%	2,1%	16,2%	14,8%	24,0%	23,0%	20,2%	20,7%	14,2%	13,4%	11,3%	12,7%	2,9%	3,4%	100
<b>Vorarlberg</b>	2,9%	1,7%	3,5%	4,7%	21,6%	21,5%	28,6%	28,6%	22,0%	23,4%	12,4%	11,4%	7,8%	7,1%	1,2%	1,6%	100
<b>Wien</b>	8,9%	8,6%	6,7%	7,5%	18,7%	18,1%	22,3%	22,1%	15,5%	15,9%	13,8%	13,0%	10,6%	11,7%	3,6%	3,2%	100
<b>Österreich</b>	8,5%	8,3%	4,0%	4,0%	15,8%	15,6%	23,9%	24,3%	19,3%	19,9%	14,4%	13,9%	10,3%	10,4%	3,7%	3,5%	100

**Tabelle 18: VERTEILUNG DER VHS-TEILNAHMEN IN KURSEN NACH ALTERSGRUPPEN UND FACHBEREICHEN IM ARBEITSJAHR 2002/03 (absolut und prozentuell, gerundet)**

	Politik, Gesellschaft und Kultur		Grundbildung und 2. Bildungsweg		Naturwissenschaften, Technik u. Umwelt		Berufliche und berufsorientierte Bildung		Sprachen		Kreativität und Gestalten		Gesundheit und Bewegung		Summe	
	absolut	in %	absolut	in %	absolut	in %	absolut	in %	absolut	in %	absolut	in %	absolut	in %	absolut	in %
<b>unter 15 Jahren</b>	2.011	5,2%	359	0,9%	174	0,4%	1.223	3,2%	5.462	14,1%	11.028	28,4%	18.524	47,8%	38.781	100%
<b>15 - 19 Jahre</b>	1.516	8,0%	2.732	14,4%	239	1,3%	1.645	8,7%	5.620	29,7%	2.864	15,1%	4.297	22,7%	18.913	100%
<b>20 - 29 Jahre</b>	6.584	9,0%	7.454	10,2%	611	0,8%	6.548	8,9%	22.791	31,1%	9.609	13,1%	19.593	26,8%	73.190	100%
<b>30 - 39 Jahre</b>	11.543	10,1%	3.460	3,0%	1.296	1,1%	13.707	12,0%	29.178	25,6%	16.879	14,8%	37.924	33,3%	113.987	100%
<b>40 - 49 Jahre</b>	9.910	10,6%	1.003	1,1%	1.022	1,1%	10.051	10,8%	25.246	27,1%	14.264	15,3%	31.709	34,0%	93.205	100%
<b>50 - 59 Jahre</b>	6.003	9,2%	386	0,6%	977	1,5%	5.256	8,1%	19.577	30,1%	10.662	16,4%	22.222	34,1%	65.083	100%
<b>60 - 69 Jahre</b>	4.813	9,9%	231	0,5%	503	1,0%	3.218	6,6%	15.965	32,7%	8.150	16,7%	15.875	32,6%	48.755	100%
<b>über 70 Jahre</b>	1.557	9,4%	47	0,3%	161	1,0%	746	4,5%	4.096	24,8%	5.393	32,7%	4.484	27,2%	16.484	100%
<b>Summen</b>	<b>43.937</b>	<b>9,4%</b>	<b>15.672</b>	<b>3,3%</b>	<b>4.983</b>	<b>1,1%</b>	<b>42.394</b>	<b>9,1%</b>	<b>127.935</b>	<b>27,3%</b>	<b>78.849</b>	<b>16,8%</b>	<b>154.628</b>	<b>33,0%</b>	<b>468.398</b>	<b>100%</b>

**Tabelle 19: ANZAHL DER VHS-KURSLEITERINNEN NACH  
BUNDESLÄNDERN IM ARBEITSJAHR 2002/03**

	KursleiterInnen		Veränderungen gegenüber 2001/02 gerundet in %
	absolut	in Prozent	
Burgenland	545	2,9	6,9%
Kärnten	840	4,5	8,5%
Niederösterreich	2.155	11,5	7,1%
Oberösterreich	2.227	11,9	0,1%
Salzburg	530	2,8	-67,4%
Steiermark	2.466	13,2	5,5%
Tirol	1.510	8,1	-6,8%
Vorarlberg	857	4,6	-2,7%
Wien	7.613	40,6	-4,3%
<b>Österreich</b>	<b>18.743</b>	<b>100</b>	<b>- 6,0 %</b>

**Tabelle 20: KURSE UND EINZELVERANSTALTUNGEN DER  
INTERNEN AUS- UND WEITERBILDUNG VON VHS-  
KURSLEITERINNEN UND MITARBEITERINNEN**

Arbeitsjahr 2002/03			
Kurse	Teilnahmen	Veranstaltungen	BesucherInnen
0	0	0	0
2	110	6	88
0	0	0	0
2	19	23	216
11	86	0	0
1	22	1	22
0	0	3	79
14	107	17	180
5	33	9	151
<b>Dazu kamen Weiterbildungsveranstaltungen des VÖV</b>			
19	374	-	-
<b>54</b>	<b>751</b>	<b>59</b>	<b>736</b>

## Bemerkungen zur Reform des Statistikberichtes des Verbandes Österreichischer Volkshochschulen

Die Aktivität und Position von Volkshochschulen im Bildungssektor für Erwachsene verändert sich. Kursformen ändern sich und auch die Teilnahmegewohnheiten von Menschen, die sich an Volkshochschulen weiterbilden. Eine Arbeitsgruppe des Verbandes Österreichischer Volkshochschulen trug den erkennbaren Tendenzen Rechnung mit einer Umstellung und besseren Differenzierung der statistischen Erhebungen.

Mit der Statistik des Arbeitsjahres 2004 liegt nochmals eine Mischform vor, eine Statistik der Umstellungsphase, einige Neuerungen wie detaillierte Erhebungen der Sprachangebote oder eine Erhebung von Unterrichtseinheiten [UE] oder Teilnahmeeinheiten [TE] finden sich schon in diesem Statistikbericht.

Mit der Reform des Statistikberichtes, die ab der Statistik 2005 voll greift, wurden auch die Fachbereiche – **bei voller Vergleichbarkeit mit älteren Statistikberichten des VÖV** – umbenannt.

Fachbereiche alt	Gesellschaft und Kultur	Zweiter Bildungsweg	Naturwissenschaften und Technik	Wirtschaft und Verwaltung	Sprachen	Kreativität und Freizeit	Körper Gesundheit und
Fachbereiche neu	Politik, Gesellschaft und Kultur	Grundbildung und Zweiter Bildungsweg	Naturwissenschaften, Technik und Umwelt	Berufliche und berufsorientierte Bildung	Sprachen	Kreativität und Gestalten	Gesundheit und Bewegung

Im Folgenden findet sich erstmals eine differenzierte Sprachenstatistik für die Bundesländer Burgenland, Niederösterreich, Oberösterreich, Steiermark, Wien, Tirol und Vorarlberg.



Kontakt:  
Verband Österreichischer Volkshochschulen  
[www.vhs.or.at](http://www.vhs.or.at)  
voev@vhs.or.at

**TABELLE 21: UNTERRICHTSEINHEITEN (UE) UND TEILNAHMEEINHEITEN (TE) FÜR DIE NEUEN FACHBEREICHE IM ARBEITSJAHR 2002/03**

	Politik, Gesellschaft und Kultur		Grundbildung und 2. Bildungsweg		Naturwissenschaften, Technik und Umwelt		Berufliche und berufsorientierte Bildung		Sprachen		Kreativität und Gestalten		Gesundheit und Bewegung		Summe	
	UE	TE	UE	TE	UE	TE	UE	TE	UE	TE	UE	TE	UE	TE	UE	TE
<b>Burgenland</b>	169	2.898	3.099	29.620	12	136	1.447	15.506	3.855	37.969	914	10.005	3.726	54.540	13.222	150.674
<b>Kärnten</b>	-	-	-	-	-	-	-	-	-	-	-	-	-	-	41.141	-
<b>Niederösterreich</b>	-	-	-	-	-	-	-	-	-	-	-	-	-	-	121.905	90.983,8
<b>Oberösterreich</b>	5.938	97.842	1.434	26.037	524	4.382	8.948	81.278	41.553	503.364	24.481	426.746	32.283	430.481	115.161	157.0130
<b>Salzburg</b>	-	-	-	-	-	-	-	-	-	-	-	-	-	-	17.581	-
<b>Steiermark</b>	4.629	78.402	1.184	23.740	893	17.532	10.715	112.156	31.691	35.5491	6.362	58.825	17.698	246.649	73.172	892.795
<b>Tirol</b>	2.507,3	33.164,7	120,5	762	106,9	1.146	4.340,3	37.346,3	14.064,2	153.900,5	6.153,2	57.724,1	12.010,4	164.062,9	39.302,8	448.106,5
<b>Vorarlberg</b>	2.542	26.538	8.538	150.030	544	4.824	9.902	8.6630	19.651	230.666	5.292	54.552	3.944	48.335	50.414	601.575
<b>Wien</b>	12.057	158.930	36.473	551.679	1338	14.167	27.666	18.1937	125.555	1.102.397	72.136	543.818	66.765	585.541	341.980	3.138.469

**Summe Unterrichtseinheiten : 827.183,3**

UE: Unterrichtseinheiten=angebotenen Kursstunden. Z.B. ein Kurs mit 15 Abenden zu je 2 Stunden ergibt 30 UE.

TE: Teilnahmeinheiten=Unterrichtseinheiten auf Partizipation umgelegt, d.h. es werden die UE auf die Teilnahmen bezogen. Z.B. ein Kurs mit 15 Abenden zu je 2 Stunden und 30 TeilnehmerInnen ergibt 30 UE, die von 30 TeilnehmerInnen besucht und für ihre Weiterbildung genutzt werden. TE ergeben sich durch die Multiplikation der TeilnehmerInnen mit den UE, in diesem Fall 30 mal 30 = 900 TE.

**TABELLE 22A: AUFSCHLÜSSELUNG DES FACHBEREICHS SPRACHEN FÜR DAS BUNDESLAND BURGENLAND IM ARBEITSJAHR 2002/03**

	Kurse	Teilnahmen		davon weiblich		UE	TE
		absolut	in %	absolut			
Deutsch	34	230	12%	69		1.103	9.159
Englisch	92	817	43%	531		1.046	10.111
Französisch	4	42	2%	34		80	640
Italienisch	21	171	9%	128		396	3.102
Spanisch	11	93	5%	59		210	998
Ungarisch	35	302	16%	202		660	6.125
andere	20	253	13%	189		360	7.834
<b>Gesamt</b>	<b>217</b>	<b>1.908</b>	<b>100%</b>	<b>1.212</b>		<b>3.855</b>	<b>37.969</b>

**TABELLE 22B: AUFSCHLÜSSELUNG DES FACHBEREICHS SPRACHEN (KURSE) FÜR DAS BUNDESLAND NIEDERÖSTERREICH IM ARBEITSJAHR 2002/03**

	Kurse	
Deutsch	175	9%
Englisch	823	43%
Französisch	151	8%
Italienisch	296	15%
Spanisch	176	9%
Tschechisch	59	3%
Griechisch	33	2%
Slowakisch	14	1%
Ungarisch	38	2%
Sonstige	167	9%
<b>Gesamt</b>	<b>1932</b>	<b>100%</b>



**TABELLE 22C: AUFSCHLÜSSELUNG DES FACHBEREICHES SPRACHEN FÜR DAS BUNDESLAND OBERÖSTERREICH IM ARBEITSJAHR 2002/03**

	Kurse	Teilnahmen			davon weiblich		UE	TE
		absolut	in %	absolut	absolut			
<b>Deutsch</b>	280	3.235	18%	2.033	8.443,8	101.534,00		
<b>Englisch</b>	530	6.185	35%	4.786	13.592,96	173.708,80		
<b>Französisch</b>	84	922	5%	738	2.074,48	24.471,56		
<b>Italienisch</b>	331	3.753	21%	2.926	8.336,62	99.478,22		
<b>Spanisch</b>	125	1.507	9%	1.056	3.122,94	41.017,82		
<b>Sonstige</b>	221	1.998	11%	1.266	5.982,01	63.153,68		
<b>Gesamt</b>	<b>1.571</b>	<b>17.600</b>	<b>100%</b>	<b>12.805</b>	<b>41.552,81</b>	<b>503.364,08</b>		

**TABELLE 22D: AUFSCHLÜSSELUNG DES FACHBEREICHS SPRACHEN FÜR DAS BUNDESLAND STEIERMARK IM ARBEITSJAHR 2002/03**

	Kurse	Teilnahmen		davon weiblich		UE	TE
		absolut	in %	absolut	absolut		
Deutsch	89	1.039	6,1%	802	2.293	27.316	
Englisch	652	7.337	43,1%	5.866	14.199	157.469	
Französisch	96	1.308	7,7%	740	1.929	23.325	
Italienisch	346	3.890	22,9%	3.234	7.248	82.894	
Spanisch	137	1.634	9,6%	1.236	2.979	33.948	
Griechisch	31	330	1,9%	245	572	6.375	
Russisch	16	164	1,0%	91	259	2.647	
Kroatisch	28	326	1,9%	215	550	5.635	
Slowenisch	23	253	1,5%	130	390	4.523	
Gebärdensprache	12	136	0,8%	109	182	2.085	
Niederländisch	4	30	0,2%	18	72	604	
Ungarisch	15	136	0,8%	77	249	2.179	
Portugiesisch	8	52	0,3%	33	111	807	
Türkisch	4	39	0,2%	32	63	1.101	
Arabisch	7	42	0,2%	20	99	594	
Chinesisch	5	40	0,2%	21	66	555	
Finnisch	3	25	0,1%	15	42	354	
Hebräisch	3	21	0,3%	14	44	309	
Japanisch	6	48	0,1%	23	84	678	
Latein	6	24	0,1%	22	53	212	
Persisch	2	19	0,1%	9	30	285	
Rumänisch	4	24	0,1%	10	51	309	
Schwedisch	9	91	1%	57	126	1.287	
<b>GESAMT</b>	<b>1.506</b>	<b>17.008</b>	<b>100%</b>	<b>13.019</b>	<b>31.691</b>	<b>355.491</b>	

**TABELLE 22E: AUFSCHLÜSSELUNG DES FACHBEREICHS SPRACHEN FÜR DAS BUNDESLAND TIROL IM ARBEITSJAHR 2002/03**

	Kurse	Teilnahmen			davon weiblich		UE	TE
		absolut	in %	absolut	absolut			
Deutsch	44	549	8%	340	1.347,6	16.511,3		
Englisch	196	2.044	32%	1.615	4.376,6	47.639,2		
Französisch	34	304	5%	234	799	7516		
Italienisch	234	2.444	38%	1.907	5.021,5	55.306,5		
Spanisch	74	807	12%	563	1.706	20.042		
übrige	38	314	5%	215	813,5	6.885,5		
<b>GESAMT</b>	<b>620</b>	<b>6.462</b>	<b>100%</b>	<b>4.874</b>	<b>14.064,2</b>	<b>153.900,5</b>		

**TABELLE 22F: AUFSCHLÜSSELUNG DES FACHBEREICHS SPRACHEN FÜR DAS BUNDESLAND VORARLBERG IM ARBEITSJAHR 2002/03**

	Kurse	Teilnahmen			davon weiblich		UE	TE
		absolut	in %	absolut	absolut			
Deutsch	158	2.071	22%	1.313	6.005	81.312		
Englisch	254	2.669	28%	1.892	6.118	64.746		
Französisch	71	636	7%	420	1.601	14.245		
Italienisch	213	2.405	26%	1.832	4.348	48.182		
Spanisch	100	1.139	12%	792	2.057	24.196		
Sonstige	43	486	5%	277	898	9.564		
<b>GESAMT</b>	<b>839</b>	<b>9.406</b>	<b>100%</b>	<b>6.526</b>	<b>21.027</b>	<b>242.245</b>		

**TABELLE 22G: AUFSCHLÜSSELUNG DES FACHBEREICHES SPRACHEN FÜR DAS BUNDESLAND WIEN IM ARBEITSJAHR 2002/03**

	Kurse	Teilnahmen		davon weiblich		UE	TE
		absolut	in %	absolut	in %		
Bosnisch	0	0	0	0	0	0	0
Daf	748	9.302	35,0%	5.648	25.932	389.211	
Daz	0	0		0	0	0	
Englisch	1.139	8.460	31,9%	6.566	23.691	1.136.761	
Französisch	305	1.898	7,1%	1.509	5.871	116.959	
Gebärdenspr.	31	203	0,8%	165	635	3.839	
Italienisch	494	3.292	12,4%	2.609	9.944	143.627	
Kroatisch	9	62	0,2%	42	217	1.545	
Neugriechisch	64	389	1,5%	269	1.292	7.883	
Polnisch	16	93	0,4%	43	339	2.065	
Portugiesisch	4	9	0,0%	6	75	168	
Russisch	16	88	0,3%	61	328	1.863	
Serbisch	6	31	0,1%	19	125	652	
Slowakisch	0	0	0	0	0	0	
Slowenisch	5	32	0,1%	20	109	705	
Spanisch	308	2.133	8,0%	1.593	5.919	61.673	
Tschechisch	44	255	1,0%	153	959	4.971	
Türkisch	20	139	0,5%	111	397	2.831	
Ungarisch	29	164	0,6%	108	578	3.438	
<b>GESAMT</b>	<b>3.238</b>	<b>26.550</b>	<b>100%</b>	<b>18.922</b>	<b>76.408</b>	<b>1.878.186</b>	

Für die sonstigen Sprachen (Differenz zu Gesamtsummen Teilnahmen und Kursen) liegen keine differenzierten Angaben vor.

**TABELLE 23: PROJEKTE UND PUBLIKATIONEN IM  
ARBEITSJAHR 2002/03**

<b>Projekte</b>	
Burgenland	7
Kärnten	Keine Angaben
Niederösterreich	Keine Angaben
Oberösterreich	4
Salzburg	Keine Angaben
Steiermark	1
Tirol	Keine Angaben
Vorarlberg	2
Wien	Keine Angaben zur Finanzierung
VÖV	46
<b>Gesamt</b>	<b>64</b>

Details über die von Volkshochschulen durchgeführten Projekte (Inhalte, Zielgruppen, MitarbeiterInnen) und auch Publikationen werden mit der Weiterentwicklung des Projektes Knowledge Base ab Frühsommer 2005 unter [www.adulteducation.at](http://www.adulteducation.at) online zur Verfügung stehen. Interessierten können Projektdaten auf Anfrage ([stefan.vater@vhs.or.at](mailto:stefan.vater@vhs.or.at)) zur Verfügung gestellt werden.

<b>Finanzierung</b>	
Europäische Mittel	10 Projekte
	davon
	Sokrates/Grundtvig 3
	Equal 2
	ESF 5
Nationale/regionale Mittel	6 Projekte
Gemischte Mittel	2 Projekte
Keine Angaben zur Finanzierung	46 Projekte

<b>Publikationen: Im Arbeitsjahr 2002/2003</b>	
Wien	15
Steiermark	1

Aus den anderen Bundesländern keine Angaben.

## VÖV-Materialien

- Nr. 13 *Anneliese Heilinger* (Graphik: *Ulrike Demelius*):  
**Statistikbericht 1989** für das Arbeitsjahr 1987/88  
Wien 1989.
- Nr. 14 *Judita Löderer*:  
**Volkshochschulen und Zweiter Bildungsweg**  
Wien 1989.
- Nr. 15 *Ulrike Demelius*:  
**Aufstellung der Zahl der Volkshochschulmit-  
arbeiterInnen**  
Sichttag: 1. Jänner 1989  
Wien 1989.
- Nr. 16 *Hans Hovorka*:  
**Bildungsarbeit mit älteren und alten Menschen**  
(Auswertung und Dokumentation eines Seminars in  
Haus Rif.)  
Wien 1990.
- Nr. 17 *Anneliese Heilinger* (Graphik: *Gerhard Bisovsky*):  
**Statistikbericht 1990** für das Arbeitsjahr 1988/89  
Pädagogische Arbeits- und Forschungsstelle (PAF),  
Wien 1990.
- Nr. 18 *Judita Löderer*:  
**Volkshochschulen und Zweiter Bildungsweg**  
Pädagogische Arbeits- und Forschungsstelle (PAF),  
Wien 1990.
- Nr. 19 *Anneliese Heilinger*:  
**Statistikbericht 1991** für das Arbeitsjahr 1989/90  
Pädagogische Arbeits- und Forschungsstelle (PAF),  
Wien 1991.
- Nr. 20 *Hans Knaller*:  
**Volkshochschularbeit zum Thema Politische Bildung**  
Pädagogische Arbeits- und Forschungsstelle,  
Wien 1992.
- Nr. 21 *Anneliese Heilinger*:  
**Bedarfserhebung** zum "Konzept für neue  
Dienstleistungen" der Pädagogischen Arbeits-  
und Forschungsstelle (PAF) des Verbandes  
Österreichischer Volkshochschulen,  
Wien 1992.
- Nr. 22 *Hans Knaller*:  
**Statistikbericht 1992** für das Arbeitsjahr 1990/91  
Pädagogische Arbeits- und Forschungsstelle (PAF),  
Wien 1992.
- Nr. 23 *Hans Knaller*:  
**Mitarbeiterstruktur der österreichischen Volks-  
hochschulen 1992**  
Pädagogische Arbeits- und Forschungsstelle (PAF),  
Wien 1992
- Nr. 24 *Hans Knaller*:  
**Statistikbericht 1993** für das Arbeitsjahr 1991/92  
Pädagogische Arbeits- und Forschungsstelle (PAF),  
Wien 1993.
- Nr. 25 *Hans Knaller*:  
**Statistikbericht 1994** für das Arbeitsjahr 1992/93  
Pädagogische Arbeits- und Forschungsstelle (PAF),  
Wien 1994.
- Nr. 26 *Irene Schmölz*:  
**Sprachenunterricht an Volkshochschulen**  
Dokumentation über das WS 92/93  
Pädagogische Arbeits- und Forschungsstelle des  
Verbandes Österreichischer Volkshochschulen,  
Wien 1994.
- Nr. 27 *Vera Albert*:  
**Bildungsarbeit mit älteren und alten Menschen**  
Pädagogische Arbeits- und Forschungsstelle des  
Verbandes Österreichischer Volkshochschulen  
Wien 1995
- Nr. 28 *Hans Knaller*:  
**Statistikbericht 1995** für das Arbeitsjahr 1993/94  
Pädagogische Arbeits- und Forschungsstelle (PAF),  
Wien 1995.
- Nr. 29 *Hans Knaller*:  
**Statistikbericht 1996** für das Arbeitsjahr 1994/95  
Pädagogische Arbeits- und Forschungsstelle (PAF),  
Wien 1996.
- Nr. 30 *Hans Knaller*:  
**Statistikbericht 1997** für das Arbeitsjahr 1995/96  
Pädagogische Arbeits- und Forschungsstelle (PAF),  
Wien 1997.
- Nr. 31 *Stefan Vater*:  
**Auszüge aus den Bildungsangeboten der  
österreichischen Volkshochschulen**  
Speziell für ältere Menschen.  
(für die Landeshauptstädte und Wien)  
Pädagogische Arbeits- und Forschungsstelle (PAF),  
Wien 1998.
- Nr. 32 *Stefan Vater*:  
**Statistikbericht 1998** für das Arbeitsjahr 1996/97  
Pädagogische Arbeits- und Forschungsstelle (PAF),  
Wien 1998.
- Nr. 33 *Stefan Vater*:  
**Statistikbericht 1999** für das Arbeitsjahr 1997/98  
Pädagogische Arbeits- und Forschungsstelle (PAF),  
Wien 1999.
- Nr. 34 *Irene Schmölz*:  
**Lerntheorien – Modelle des Lernens und Lehrens**  
Pädagogische Arbeits- und Forschungsstelle (PAF),  
Wien 1999.
- Nr. 35 *Stefan Vater*:  
**Statistikbericht 2000** für das Arbeitsjahr 1998/99  
Pädagogische Arbeits- und Forschungsstelle (PAF),  
Wien 2000.
- Nr. 36 *Stefan Vater*:  
**Statistikbericht 2001** für das Arbeitsjahr 1999/00  
Pädagogische Arbeits- und Forschungsstelle (PAF),  
Wien 2001.
- Nr. 37 *Stefan Vater*:  
**Statistikbericht 2002** für das Arbeitsjahr 2000/01  
Pädagogische Arbeits- und Forschungsstelle (PAF),  
Wien 2002.
- Nr. 38 *Stefan Vater*:  
**Statistikbericht 2003** für das Arbeitsjahr 2001/02  
Pädagogische Arbeits- und Forschungsstelle (PAF),  
Wien 2003.